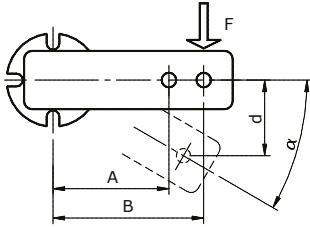


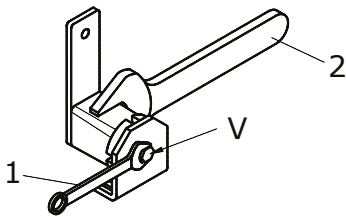


**TECHNISCHE DATEN - MONTAGEANLEITUNG**



Typ	Vorbelastungswinkel $\alpha < 10^\circ\text{C}$				Vorbelastungswinkel $\alpha < 20^\circ\text{C}$				Vorbelastungswinkel $\alpha < 30^\circ\text{C}$			
	A	B	A	B	A	B	A	B	A	B	A	B
	F [N]	d [mm]	F [N]	d [mm]	F [N]	d [mm]	F [N]	d [mm]	F [N]	d [mm]	F [N]	d [mm]
BT 11 / BTF 11	15	14	20	10	40	28	53	20	84	40	113	30
BT 15 / BTF 15	25	17	31	14	65	34	81	27	136	50	170	40
BT 18 / BTF 18	75	17	93	14	180	34	225	27	340	50	425	40
BT 27 / BTF 27	150	22	195	17	380	44	494	34	790	65	1027	50
BT 38 / BTF 38	290	30	362	24	730	60	912	47	1600	87	2000	70
BT 45 / BTF 45	500	39	625	31	1300	78	1625	61	2550	112	3190	90
BT 50 / BTF 50	600	43	750	34	1700	86	2125	68	4000	125	5000	100

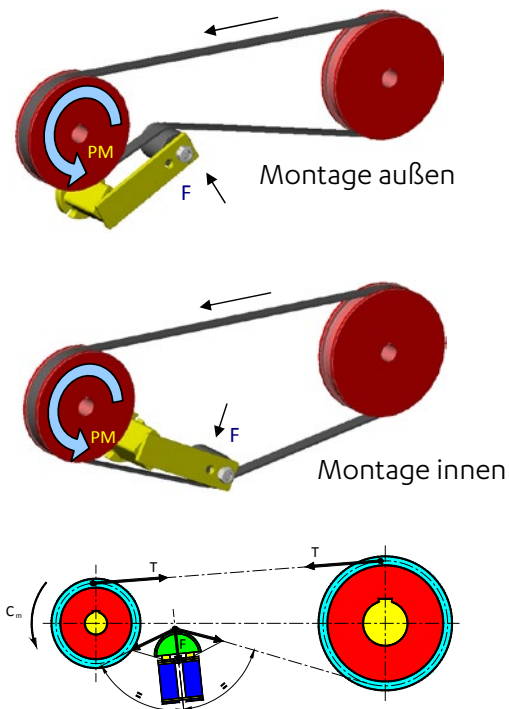
Um die Spannvorrichtung vorzubelasten, lockern Sie die Schraube mit Hilfe des Schlüssels Rep 1. Danach drehen Sie das Gehäuse mit Schlüssel Rep 2, bis Sie den gewünschten Winkel erreicht haben. Danach ziehen Sie die Schraube V mit jenem Anzugsmoment fest, das in der Tabelle angegeben wird.



Typ	Anzugsmoment in Nm						
	Größe						
	11	15	18	27	38	45	50
BT	10	25	49	89	210	410	750
BTF	7	17	41	83	145	355	690

**TECHNISCHE DATEN - MONTAGEBEISPIELE**

**MONTAGE RICHTIG!**



**MONTAGE FALSCH!**

